



«Ученые высших учебных заведений должны активно участвовать в борьбе за научно-технический прогресс в промышленности, строительстве и на транспорте, в решении научных задач по обеспечению дальнейшего подъема сельского хозяйства, в разработке проблем естественных и общественных наук». (Из Постановления ЦК КПСС и Совета Министров СССР)

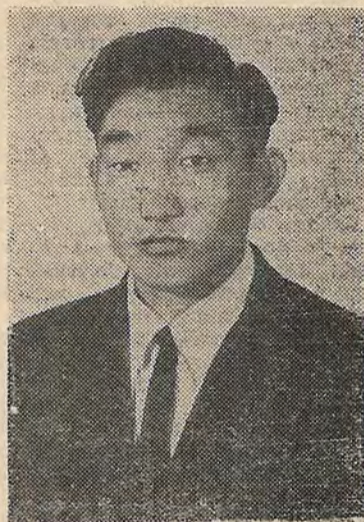
ДВИЖЕНИЕ ЗА КОММУНИСТИЧЕСКИЙ ТРУД

СОЦИАЛИСТИЧЕСКИЕ ОБЯЗАТЕЛЬСТВА КОЛЛЕКТИВА БИБЛИОТЕКИ НА 1963 ГОД.

1. Выполнение производственного плана по всем показателям при хорошем качестве и ритмичности в работе библиотеки в течение всего года. Организация планомерной и целенаправленной работы каждого сотрудника и в целом всего коллектива.
2. Коммунистическое отношение к труду и социалистической собственности:
 - а) настойчивая борьба за уплотнение рабочего дня;
 - б) неуклонный рост производительности труда;
 - в) всемерное повышение культуры обслуживания читателей;
 - г) высокая сознательная трудовая дисциплина;
 - д) постоянное содержание рабочего места в образцовом порядке;
 - е) обеспечение сохранности книжного фонда и библиотечного оборудования;
 - ж) экономное расходование библиотечной техники и государственных средств.
3. Овладение каждым сотрудником спецификой работы других членов коллектива, для обеспечения полной взаимовозможности в отделах.
4. Неуклонное повышение идейно-политического уровня и производственной квалификации всех сотрудников библиотеки путем семинаров политической учебы, самообразования, заочного обучения. Все сотрудники библиотеки не только хорошо работают, но и постоянно расширяют политические, общеобразовательные, куль-

турно-эстетические знания в целях применения этих знаний в библиотечной работе.

5. Активное участие в общественной жизни путем выполнения постоянных и отдельных поручений общественных организаций, а также в общепубличных мероприятиях.
 6. В целях улучшения организации и качества работы в библиотеке каждый сотрудник способствует развитию здоровой критики и самокритики, как важнейшего средства борьбы с недостатками.
 7. Все члены коллектива по своим моральным качествам, культуре поведения на производстве и в быту находятся на должной высоте, обеспечивают товарищеское сотрудничество и здоровую взаимную поддержку в труде, учебе и личной жизни. Каждый член коллектива выполняет все нравственные принципы морального кодекса строителя коммунизма.
- Кроме этих показателей:
1. С помощью актива составить полную картотеку трудов профессорско-преподавательского состава ЯГУ, вышедших отдельными изданиями, а также в сборниках, трудах, ученых записках, периодической печати (лето 1964 г.).
 2. Расставить все журналы, имеющиеся в читальном зале для активного использования их.
 3. Начать картотеку материалов, освещающих историю нашего вуза. Картотеку вести постоянно.
 4. Расставить все ученые записки, труды и т. д. других вузов, научно-исследовательских учреждений по алфавиту названий вузов и учреждений.



Активный участник студенческого научного кружка био-географического факультета С. ПОПОВ.

Положение соревнования на звание „Передовой факультет“

- Соревнование проводится в целях улучшения постановки всей учебной и воспитательной работы в университете.
- При определении победителя учитывается:
1. — успеваемость студентов по итогам учебного года,
 - итоги конкурса на звание «Лучшая группа ЯГУ»
 - участие студентов в работе НСО
 2. Участие студентов в общественно-полезном труде (на полях колхозов и совхозов, субботниках и воскресниках по благоустройству города, сбору металлолома и т. д.)
 3. Участие студентов в общественной работе. Итоги конкурса
- на звание «Лучшая группа ЯГУ».
- Лучший научный кружок
- Лучшее общежитие
- Итоги комплексной спартакиады ЯГУ.
- Итоги смотра художественной самодеятельности.
- Соревнование подводится ко дню Ленинского комсомола — 29 октября 1964 г. Факультет-победитель соревнования награждается переходящим Красным Знаменем ректората, парткома, месткома Якутского государственного университета и присваивается звание «Передовой факультет ЯГУ».
- Положение утверждено на активе университета, 9 января 1964 г.



Активный участник студенческого научного кружка био-географического факультета Г. МАХИМОВ.

К сведению профессоров и преподавателей

Библиотека ЯГУ составляет картотеку трудов профессорско-преподавательского состава нашего университета. В картотеку будут включены отдельные издания, а также статьи, доклады, рефераты и т. п., опубликованные в сборниках, трудах, ученых записках и т. д. независимо от того, имеются они в библиотеке ЯГУ или отсутствуют.

Без помощи авторов картотека полной быть не может. Библиотека обращается с просьбой ко всему профессорско-преподавательскому составу подать списки всей печатной продукции каждого автора с указанием источника опубликования.

«Научно-исследовательские работы в высших учебных заведениях должны являться составной частью научных исследований, выполняемых в стране и органически входить в общегосударственные планы развития науки и техники».

(Из постановления ЦК КПСС и Совета Министров СССР).

Межобластная научная конференция

4—6 февраля в г. Иркутске состоялась научная конференция историков партии Восточной Сибири, посвященная 60-летию II съезда РСДРП.

Конференцию подготовил Восточно-Сибирский совет по координации и планированию гуманитарных наук.

В работе конференции участвовали историки Красноярска, Иркутска, Читы, Улан-Уде, Якутска, Абакана и Кызыла.

На пленарном заседании конференции были заслушаны доклады зав. кафедрой истории КПСС Иркутского госуниверситета т. Сизых об историческом значении II съезда РСДРП, заместителя председателя плановой комиссии Восточно-Сибирской экономической зоны о перспективах развития производительных сил Восточной Сибири и заместителя заведующего идеологическим отделом Иркутского промышленного обкома КПСС т. Мельникова о некоторых вопросах современного международного коммунистического движения.

На конференции работали три секции; 1) Сибирские партийные организации во главе революционного движения и борьбы за власть Советов (руководитель проф. Ф. А. Кудрявцев); 2) Деятельность сибирских организаций КПСС по социалистическому преобразованию Сибири (руководитель доц. Санжиев и доц. Ширяев); 3) Коммунисты Сибири во главе разверну-

того строительства коммунистического общества (руководители проф. Шостакович и доц. Сизых).

Первая секция заслушала 16 докладов, из которых наиболее интересными были выступления Н. И. Кабацкого о деятельности партийных организаций Восточной Сибири по организации революционного движения в 1901—1904 гг. А. А. Мухина о рабочем и социал-демократическом движении накануне II съезда РСДРП, В. И. Василевского «Из истории роста и укрепления большевистских организаций в ДВР», В. А. Кадейкина «К вопросу о переходе большевистских организаций Восточной Сибири на нелегальное положение летом 1918 г.» и др. Заслушаны два доклада по истории Якутской партийной организации.

На второй секции обсудили 11 докладов, а на третьей—18.

Конференция приняла подробные рекомендации о задачах научных исследований по истории партийных организаций Сибири, наметила первоочередные проблемы, признала необходимым созыв межобластных конференций, посвященных 60-летию первой русской революции и 50-летию Великой Октябрьской социалистической революции, а также решила опубликовать лучшие доклады отдельным сборником.

П. ПЕТРОВ,

доцент кафедры истории КПСС.

За экспериментальные исследования

Физиология растений, являясь основой рационального земледелия в каждой природной зоне требует разработки специфических приемов, методов исследований.

Одним из отрицательных черт растениеводства Якутии являются заморозки.

Мне удалось прошлым летом провести на экспериментальной базе Восточно-Сибирского биологического института, где изучал влияние заморозков на различные сельскохозяйственные культуры.

О морозостойкости различных растений имеется основательная литература, но в ней преимущественно разбираются вопросы зимостойкости озимых и многолетних растений. Изучение устойчивости растений к заморозкам в период активной вегетации, только начинается. Притом этот вопрос существенно отличается от явлений перезимовки растений, протекающих в период покоя.

В Якутии заморозки, наблюдающиеся весной; осенью даже в середине лета наносят большой ущерб в урожае культурных растений. Как показали опыты, степень опасности заморозка весьма различна и зависит как от времени наступления так и силы и длительности его. При этом большое значение у различных культур и даже сортов имеет состояние самого растения, фазы его развития, условия агротехники и удобрений.

Поздние весенние заморозки губительно действуют особенно в фазе всходов на теплолюбивые растения (томаты, кукуруза) этот период времени более устойчивыми оказались бобы, сахарная свекла, горох, яровая пшеница и другие. Очень интересным является тот факт, что заморозок, который не влечет за собой непосредственной внешне видимой гибели растений, также значительно снижает урожай, т. е. отрицательное влияние заморозка оказывается значительно позже.

Растения, получившие частичные повреждения от заморозков, характеризуются слабым ростом и развитием. В большинстве случаев под влиянием поврежденных частей угнетаются другие неповрежденные органы, иногда даже влекут за собой полную гибель растения.

При физиолого-биохимическом анализе, проведенной нами, установлено глубокое нарушение всего химического состава растений. При этом особый интерес представляет чрезмерное увеличение небелкового аммиачного азота, который приводит к самоотравлению растений. Этот интересный факт нами обнаружен впервые и требует дальнейшей расшифровки, что может способствовать в какой-то мере борьбе с заморозками.

Своими опытами мы убеждаемся, что устойчивость растений к заморозкам находится в прямой зависимости от удобрений. Чем больше растения обеспечены различными макро и микро элементами, тем проявляет устойчивость к заморозкам.

В Якутии, где имеется много отрицательного фактора для выращивания культурных растений требуется ведение тщательных физиологических исследований. Между тем у нас нет в университете настоящей физиологической лаборатории.

Мы хотим, чтобы количество студентов занимающихся физиологией растений возросло настолько, чтобы способствовать ведению физиологических исследований в Якутии, где предстоит очень большая работа. Также желаем, чтобы как можно скорее была организована научно-исследовательская лаборатория по физиологии устойчивости растений оснащенная в достаточном количестве современным оборудованием.

Семен ПОПОВ
член НСО.

О цианглюкозидных растениях

Глюкозиды—это сложные химические соединения, которые под действием специальных ферментов и кислот расщепляются на простые сахара, спирты, альдегиды, фенолы, кислоты и другие вещества.

Нередко глюкозиды находятся в растениях в микродозах, но они играют не маловажную роль. В зависимости от дозы они действуют как лекарственные средства (сердечные гликозиды, сапонины для лечения сердечнососудистых и нервных заболеваний) ими же вызывают отравления, как людей, так и животных. Для самих растений значение образованных и накопленных глюкозидов недостаточно выяснено. На кафедре

ботаники нашего факультета под руководством кандидата биологических наук В. П. Самарина проводится изучение растений, которые содержат цианглюкозиды и сапонины.

Цианглюкозиды—это глюкозиды, конечным продуктом расщепления которых является синильная кислота. (цианводородная кислота). Синильная кислота является сильным ядом, даже в ничтожных дозах вызывает тяжелые отравления, и о, 05 г. является смертельной дозой—для человека, 0,4—0,5 г. для лошади, и несколько больше—дозы крупного рогатого скота. С/х животные, поедая цианогенные растения, подвергаются отравлениям,

даже со смертельным исходом. Поэтому есть необходимость изучения растений местной флоры на содержание глюкозидов, в частности цианглюкозидов с целью их токсичности, предупреждения отравлений с/х животных.

Изучение цианогенных растений в нашей республике началось недавно. (Самарин 1960—61 г. г.) на кафедре ботаники имеется только одна дипломная работа на эту тему Жилиевой Г. И. (1961 г.).

Меня давно интересует изучение ядовитых растений. Поэтому сейчас работаю над некоторыми широко распространенными видами цианогенных растений (манники, тростянки и др.) с целью выяснения их анатомо-морфологических особенностей, динамики накопления в них цианглюкозидов по органам на различных растениях и степени их токсичности. Таким образом, глюкозиды широко распространены в растительном мире, их выявление и изучение представляют, большой теоретический и практический интерес.

В. СТЕЦЕНКО

О лужайке и о „любителях“ природы

Что такое любовь к природе? Любишь ли ты природу своего родного края и как ее любишь? Может быть ты любишь его, что называется, «по-городскому»? Вот, например, из города приезжает в воскресный день автобус. Из него высыплют восторженные горожане. Ахают, кричат:

— «Боже мой, до чего красиво!»
— «Бог ты мой! Ой, как здорово!»
— «Мама, мама, смотри—цветок!».

Потом начинают осматривать окрестности. Находят изумительную лужайку с изумрудно-зеленой травой на берегу чистого светлого круглого, как тарелка, озера, окруженного высокими белостебельными красавицами—березами и решают расположиться, как сказать здесь.

А вечером? Вечером встает перед нами иная картина.

Что это? Где же приветливый вид красивой лужайки, может быть, мы пришли не туда? Нет, мы пришли правильно. Но посмотрите, что оставил и после «отдыхающие»? Повсюду на приметной траве валяются окурки, пустые бутылки, обрывки газет, вскрытые консервные банки. Кругом обломанные кусты, на траве лежат сорванные и брошенные тут же цветы...

Эх, товарищи, товарищи, где же ваша гражданская совесть? Неужели вы думаете, что после вас здесь никого не будет? Что вы думали превратить эту полянку в мусорный ящик?

Может и ты там был? Может и твоя консервная банка и сейчас ржавеет на той лужайке? Так ли ты «любишь» природу своей Родины, подумай. Ты биолог и географ, будешь учителем. Ты должен любить свою природу по-настоящему, по-советски! Ведь это наша природа, наш край! Неужели его будут затоптали так же, как затоптали эту лужайку? Нет, этого не будет! Мы не допустим этого!

Члены кружка зоологии.

РЕДАКТОР В. С. ПЕТРОВ.

Внимание ландшафтоведению

2—10 сентября 1963 г. в городе Алма-Ата было проведено VI Всесоюзное Совещание по вопросам ландшафтоведения горных стран, созванное отделом географии Академии наук Казахской ССР и Казахским филиалом Географического общества СССР. В работе совещания приняло участие около 2000 человек, представляющих все филиалы и отделы Географического общества СССР, Вузы, научно-исследовательские и производственные учреждения.

На совещании были обсуждены 4 актуальные проблемы исследования природных комплексов горных территорий СССР с преимущественным вниманием к вопросам картографирования.

1. Общие вопросы ландшафтоведения горных стран.
2. Методика ландшафтных исследований и картографирование ландшафтов.
3. Геофизика и геохимия ландшафта.
4. Прикладное ландшафтоведение.

По первой проблеме оживленные выступления вызвали доклад доктора географических наук А. Г. Исаченко (ЛГУ) «Об основных проблемах ландшафтоведения горных стран» и профессора Н. А. Гвоздецкого (МГУ) «О высотной зональности, как основной закономерности ландшафтной дифференциации горных стран». В своем докладе А. Г. Исаченко дал анализ закономерностей физико-географической дифференциации, понятия, морфологии, классификации и картографирование ландшафтов горных стран. По А. Г. Исаченко горный ландшафт есть часть ландшафтного яруса в пределах самостоятельной (местной) системы высотных поясов, однородная в структурно-литологическом и геоморфологическом отношении.

Интересные сообщения об опыте проведения ландшафтного картографирования сделали А. В. Чигаркин, М. Ш. Ишанкулов, В. М. Чупатин (сотрудники отдела географии Академии наук Каз. ССР), В. И. Пронаев (Свердловск), Б. А. Лунин (Кир. ГУ), Ю. В. Ефремов (МГУ), Н. Ф. Фадеев (МГУ). Новые данные о применении количественных методов анализа полевого материала в ландшафтных исследованиях сообщили В. С. Приображенский (Институт географии АН СССР), Г. М. Томилов (Чита).

Проблеме геофизики и геохимии ландшафта посвятили свои доклады проф. А. И. Глазовская (МГУ), А. П. Перельман (МГУ), М. М. Ермолаев (ЛГУ).

По проблеме прикладного ландшафтоведения с докладами выступили А. А. Видина (МГУ), Х. Г. Джакели (Груз. ГУ), А. Н. Асадов (Азерб. ГУ). Выступавшие по этому вопросу акад. И. П. Герасимов, Н. А. Солонцев (МГУ) отметили важные практические значения ландшафтных исследований, особенно для рационального использования природных условий, для преобразования природы СССР. Интересный доклад по этой проблеме представил также Ю. П. Пармузин (страш. научный сотрудник женерного ландшафтоведения), который вызвал оживленную беседу. В частности и докладчик и выступавшие отметили большое будущее инженерного направления ландшафтоведения, что инженерная география должна заменить инженерную геологию. Кроме того, докладчик предложил ввести курс инженерной географии на географических факультетах госуниверситетов.

3, 4, 5 и 9 сентября участники совещания совершили научные экскурсии по маршруту от предгор-

ной степной зоны до гляциально-нivalной зоны северного склона Зайлийского Ала-Тау (бассейн р. Большая Алматинка на бывшее озеро Иссык) в результате мощного солевого потока озеро исчезло 7/VIII—1963 г.), по территории туристской станции «Горельник».

По докладам и выступлениям совещание приняло развернутую резолюцию. Материалы совещания выпущены в виде сборников, «Вопросы ландшафтоведения» (материалы к VI ВСЛ), «Вопросы физической географии», выпуски 1, 2, 3.

Следующее VII совещание ландшафтоведов решено созвать в 1965 г. в Восточной Сибири.

В связи с итогами ландшафтного совещания перед студентами—географами можно поставить следующие задачи:

1. Всестороннее и детальное изучение природно-территориальных комплексов отдельных физико-географических районов и в целом территории Якутии.
2. Все физико-географические наблюдения и исследования сопровождают картированием, съемкой, фотографированием и всеми видами графического изображения природных явлений и природно-территориальных комплексов (фаний, урочищ, типов местностей и т. д.).
3. Хозяйственная оценка и районирование природных условий являются неотъемлемой частью во всех физико-географических исследованиях.
4. По возможности содействовать пропаганде и развитию ландшафтоведения через печать, лекции и т. д.

П. Д. ПАВЛОВ,

старший преподаватель кафедры географии.

Студенческие научные кружки

В этом учебном году были организованы 4 предметных кружка с охватом около 50 студентов.

Активное участие в научной работе принимают члены кружка «зоологии» (руководитель Соломонов Н. Г.), работают 12 студентов. Члены кружка пишут работы по экологии хищных птиц и зверей, промысловых и вредных грызунов, эндо-эктопаразитов грызунов.

На кафедре ботаники работает кружок по физиологии растений (руководитель Дохунаев В. Н.). В этом кружке занимаются 13 человек. Студенты-члены кружка пишут рефераты, сообщения, курсовые и дипломные работы по биологическим особенностям различных диких и культурных растений.

На кафедре географии работают кружки по гидрологии (руководитель Мостахов С. Е.) и физической географии (руководитель Павлов П. Д.). В кружках занимаются около 26 студентов.

Члены кружка работают над вопросами региональной географии. Среди них есть такие студенты, которые в течение учебы побывали во многих районах Якутии, а также за ее пределами в составе геоботанического и геоморфологического отрядов. Ими собраны много материалов на различные темы.

В первом семестре на 4 кружках проведено 15 занятий, было прослушано и обсуждено более 20 докладов, сообщений и рефератов.

Студенты сейчас готовятся для участия в работе общеуниверситетской научной конференции, которая состоится в апреле, где членами кружков подготовлено около 20 докладов.

А. СОЛДАТОВ.

